



 idem



El projecte iDEM: Cas d'ús a Barcelona

Inclusió, participació i legitimitat democràtica

Una iniciativa de:



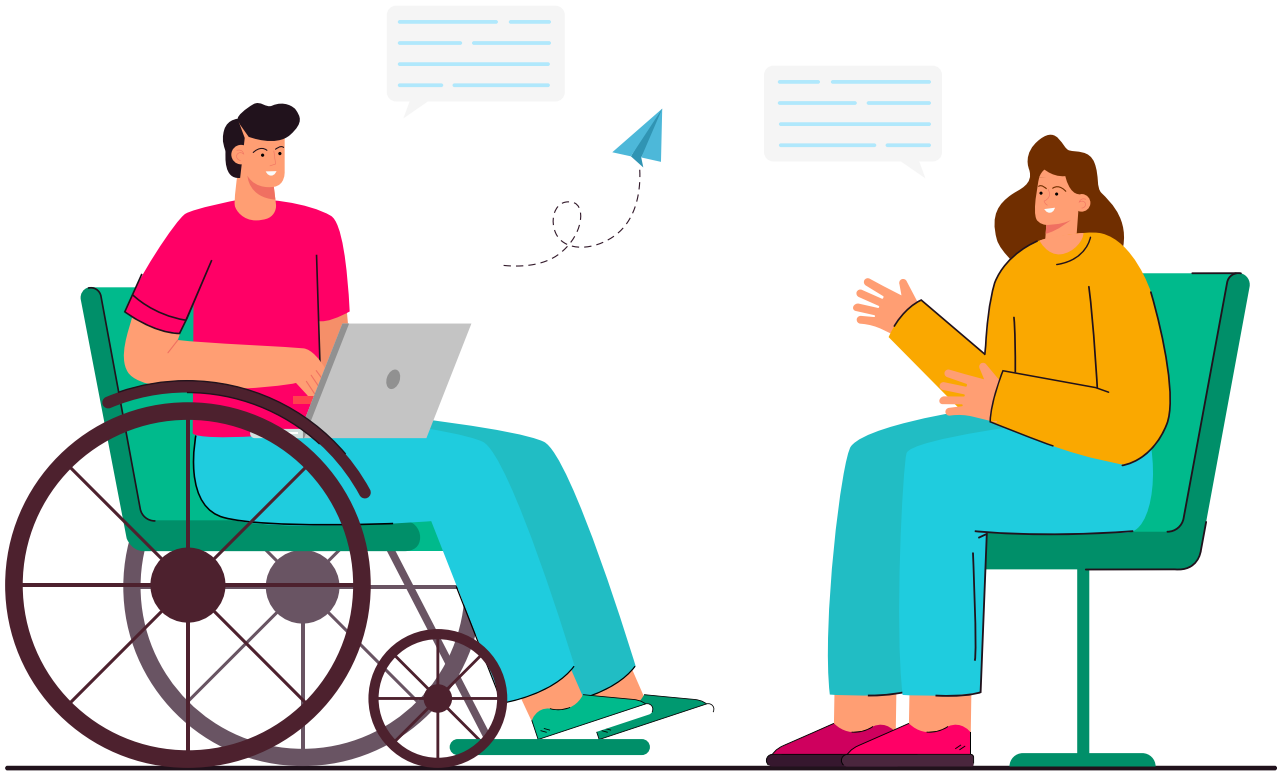
Innovative and Inclusive Democratic Spaces for Deliberation and Participation. Este documento es parte de un proyecto que ha recibido financiación del programa de investigación e innovación Horizonte Europa de la Unión Europea bajo el acuerdo de subvención No. 101132431.

Barcelona, juny del 2026

Agraïments

Equips de treball de l'Ajuntament de Barcelona: CAI de la Marina, Direcció de Serveis d'Estratègia Urbana de la Gerència de l'Arquitecta en Cap, Departament de Participació de la Gerència d'Àrea de Serveis Urbans i Manteniment de l'Espai Públic, Direcció de Serveis de Participació i Innovació Democràtica.

Amb la col·laboració del Casal de Barri La Vinya, DINCAT, Down Catalunya, El Globus Vermell, Òmnium Cultural Sants Montjuïc i Taller Escola Barcelona TEB.



+ Contingut

1. El projecte iDEM: inclusió, participació i legitimitat democràtica	6
• L'acció del projecte iDEM	7
• El consorci	7
2. El cas d'ús de Barcelona	8
3. Disseny i desenvolupament de les sessions	8
4. Conclusió	10
5. Decàleg de recomanacions per la millora de l'accessibilitat i la inclusió en els processos participatius. ---	11
7. Decàleg de recomanacions per a la millora de l'espai públic sorgides de les sessions participatives del cas d'ús 3 (Barcelona) del projecte iDEM	14



El projecte iDEM: inclusió, participació i legitimitat democràtica

Durant les darreres dècades, les democràcies europees han avançat de manera significativa en la incorporació de mecanismes de participació ciutadana, amb la voluntat de reforçar la transparència, la corresponsabilitat i la proximitat en la presa de decisions públiques. Tanmateix, aquests avenços conviuen amb un repte estructural persistent: garantir que totes les persones puguin participar realment en igualtat de condicions.

Tal com posa de manifest la recerca desenvolupada en el marc del projecte iDEM, els processos participatius continuen presentant barreres importants, especialment de tipus lingüístic, cognitiu i comunicatiu. L'ús de llenguatges tècnics, documents complexos o dinàmiques poc accessibles limita la participació d'algunes persones, com ara les persones amb discapacitat intel·lectual, les persones grans o les persones migrants.

Aquesta situació té un impacte directe en la **legitimitat democràtica**. No n'hi ha prou amb disposar de canals formals de participació: perquè la democràcia sigui plena, cal assegurar que aquests canals siguin comprensibles, utilitzables i significatius per al conjunt de la ciutadania. Quan una part de la població queda exclosa per barreres de comprensió o d'accés, els processos deliberatius perden representativitat i qualitat democràtica.

En aquest context, el projecte europeu **iDEM (Innovative and Inclusive Spaces for Deliberation and Participation, 2024-2026)**, finançat pel programa Horizon Europe, neix amb l'objectiu de contribuir a superar aquestes limitacions. El projecte combina **innovació tecnològica i transformació metodològica** per avançar cap a models de participació més inclusius.

Un element central del projecte és el desenvolupament d'una eina d'intel·ligència artificial, **l'app iDEM**, la qual permet **simplificar i convertir textos complexos en textos més fàcils d'entendre, escrits en llenguatge planer**, així com adaptar-los a diferents necessitats lingüístiques i detectar-hi possibles biaixos.



L'acció del projecte iDEM

El projecte iDEM s'estructura en tres grans línies d'actuació complementàries.

D'una banda, s'ha impulsat un **procés d'anàlisi de les barreres** que dificulten la participació, en el qual s'identifiquen els problemes associats a la complexitat del llenguatge, la manca d'accessibilitat en la informació i les limitacions en el disseny dels processos participatius.

D'altra banda, s'han desenvolupat **solucions tecnològiques innovadores**, entre les quals destaca l'app iDEM, concebuda com una eina de suport que facilita la comprensió de la informació i reforça l'autonomia de les persones participants.

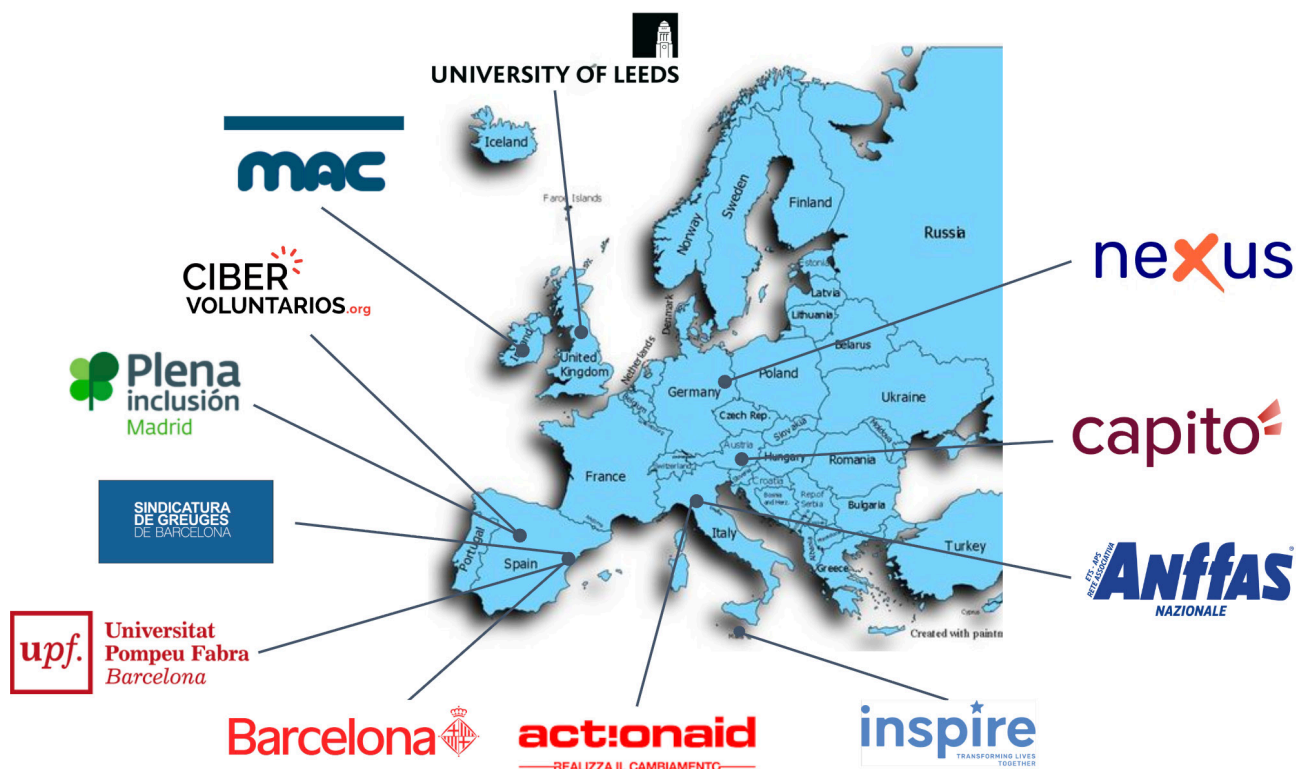
Finalment, el projecte ha desplegat **casos d'ús** en què es posen a prova tant les eines com un **nou model de participació inclusiva** que incorpora **suports específics, metodologies adaptades i la participació directa** de les persones implicades en la prova.

El consorci

iDEM és el resultat d'un consorci internacional format per dotze socis que integren coneixement acadèmic, experiència institucional, capacitat tecnològica i experiència en el tercer sector social.

Hi participen universitats com la Universitat Pompeu Fabra (UPF) i la Universitat de Leeds (UOL), centres de recerca com NEXUS, administracions públiques com l'Institut Municipal de Persones amb Discapacitat i la Sindicatura de Greuges de Barcelona, així com organitzacions de la societat civil i empreses tecnològiques especialitzades.

Aquesta configuració garanteix un enfocament interdisciplinari i orientat a la implementació real, a fi d'assegurar que les solucions desenvolupades siguin útils i aplicables.



El cas d'ús de Barcelona

El cas d'ús de Barcelona s'ha concretat en el desenvolupament d'un **pilot participatiu presencial** vinculat a la ciutat, centrat en la transformació de l'espai públic i la mobilitat urbana.

El desplegament ha estat possible gràcies a la col·laboració de diversos agents municipals —la Sindicatura de Greuges de Barcelona, l'Institut Municipal de Persones amb Discapacitat, el Departament de Participació i la Direcció de Serveis d'Estratègia Urbana, ambdós de la Gerència d'Urbanisme i Habitatge i l'equip de Decidim Barcelona—, així com agents socials del territori, com el TEB i el CAI de la Marina, i amb el suport tècnic d'El Globus Vermell en la dinamització. Alhora, la Universitat Pompeu Fabra, com a coordinadora de tot el projecte europeu, ha liderat tota la implementació tecnològica a Barcelona.

En paral·lel, per complementar les accions presencials, **s'ha creat una pàgina específica del cas d'ús a l'espai Decidim Barcelona**, la qual ha facilitat la difusió de la informació del projecte entre els i les participants i l'accés a versions simplificades dels documents d'interès.

En el pilot han participat **31 persones**, amb una representació diversa tant des del punt de vista social com de gènere (**19 dones i 12 homes**). Entre aquestes, destaca la participació de **14 persones amb discapacitat intel·lectual**, així com 11 persones grans i 6 persones amb experiència migratòria.

Disseny i desenvolupament de les sessions

El procés s'ha estructurat en quatre sessions presencials, concebudes com un recorregut progressiu que combina capacitació, comprensió, deliberació i avaluació.

Totes les sessions s'han dissenyat amb criteris d'accessibilitat universal per facilitar la inclusió plena de totes les persones en el procés. Entre les mesures adoptades hi ha l'avaluació prèvia d'accessibilitat de tots els espais, els processos i els materials, així com múltiples canals de resolució de dubtes.



SESSIÓ INICIAL (SESSIÓ 0):

Sessió orientada a la preparació dels equips tècnics i de dinamització. S'ha centrat en les **eines de comunicació accessible**, el coneixement de les necessitats específiques dels i les participants, les metodologies de dinamització inclusives i els recursos d'accessibilitat disponibles. Igualment, s'ha treballat per superar les **barreres actitudinals** mitjançant el foment d'una comunicació clara, respectuosa i inclusiva.

SESSIÓ 1:

Tres sessions (una per a cadascun dels perfils de participants), que han esdevingut un primer espai de trobada on s'ha presentat el projecte i l'app iDEM. S'han utilitzat textos relacionats amb la participació a Barcelona perquè les persones usuàries provessin l'eina de simplificació. La sessió ha servit per valorar el funcionament de l'app en un context real.

Per a aquesta sessió s'han adaptat a lectura fàcil documents clau com el **consentiment informat i la fitxa informativa del projecte**.

SESSIÓ 2:

Sessió conjunta amb totes les persones participants, la qual s'ha centrat en el debat sobre la mobilitat a l'espai públic. S'ha obert la sessió amb la presentació del tema per part dels professionals especialistes de l'Ajuntament, amb una explicació adaptada a les necessitats diverses de l'audiència. A continuació, s'ha promogut el debat i la interacció entre les persones participants. Mitjançant una moderació i dinamització actives i l'ús de **maquetes tàctils accessibles**, s'ha facilitat la comprensió del tema i la construcció de discursos. La manipulació dels elements de la maqueta han afavorit l'expressió d'opinions i la discussió. El debat ha abordat qüestions com la mobilitat urbana, el verd urbà, els espais de descans i el disseny urbà. En les discussions, s'han compartit inquietuds sobre els desplaçaments, la convivència de bicicletes i vehicles o la ubicació de bancs i espais accessibles.

SESSIÓ 3:

Com a tancament, la darrera sessió s'ha concentrat en l'ús de l'app iDEM i en les qüestions sorgides durant el debat sobre l'espai públic. Les persones participants han comparat **textos complexos i textos simplificats** amb l'eina d'intel·ligència artificial (aplicació iDEM) per avaluar l'impacte directe de la simplificació en la comprensió de missatges escrits, de manera que s'ha pogut valorar la comprensió i consolidar les conclusions. Es va confirmar un ampli consens en la necessitat de prioritzar el vianant, ampliar voreres i passos de vianants, millorar el verd urbà amb espècies adequades i reforçar el transport públic, com ara l'autobús. També es van plantejar millores en la mobilitat i la convivència a l'espai públic. La sessió va incloure l'avaluació de les tres sessions i de l'aplicació, així com el tancament del pilot, amb una valoració global positiva i participació.

Finalment, s'ha dut a terme l'avaluació del procés mitjançant **qüestionaris adaptats**, que inclouen també una **versió en lectura fàcil**, ajustada a les necessitats de les persones participants, per garantir una valoració inclusiva i accessible.



Recomanacions per a la millora de la inclusió en la participació

El pilot desenvolupat a Barcelona ha permès identificar deu factors clau per avançar cap a processos participatius més inclusius, que es presenten a la part final d'aquest document (**Decàleg de recomanacions per la millora de l'accessibilitat i la inclusió en els processos participatius**).

Entre aquests factors destaca la necessitat de formar els equips en comunicació accessible, simplificar els materials i les convocatòries, garantir espais físics accessibles i incorporar recursos de suport que facilitin la comprensió, tant tecnològics com materials més senzills (dibuixos, fotografies, maquetes...). També cal destacar el paper essencial que tenen la dinamització i l'acompanyament en la inclusió de les persones durant tot el procés, així com la importància de disposar de mecanismes d'avaluació adaptats a les necessitats de les persones participants.

Aquestes recomanacions apunten cap a la consolidació d'un model en què l'accessibilitat cognitiva i comunicativa esdevingui un element estructural dels processos participatius.

Conclusió

El cas d'ús de Barcelona evidencia que és possible avançar cap a models de participació més inclusius mitjançant la combinació d'innovació tecnològica, disseny metodològic i compromís institucional.

La incorporació d'eines com l'app iDEM i l'adaptació dels processos deliberatius permeten reduir barreres i ampliar la participació efectiva de la ciutadania. En aquest sentit, el projecte contribueix de manera directa a reforçar la **legitimitat democràtica**, a fi d'assegurar que les decisions col·lectives incorporin la diversitat real de la societat.

iDEM es consolida així com una iniciativa pionera que obre la porta a nous estàndards en la participació pública, més inclusius, accessibles i representatius.



Decàleg de recomanacions per la millora de l'accessibilitat i la inclusió en els processos participatius.

A continuació, es presenten deu recomanacions orientades a garantir l'accessibilitat dels espais de participació i afavorir que totes les persones puguin implicar-s'hi activament amb els recursos necessaris.

1

Formació del personal vinculat al procés participatiu.

El personal tècnic dels projectes, el personal de dinamització dels processos participatius i el personal expert en participació ha de disposar de formació específica per a comunicar-se i adreçar-se amb naturalitat a la diversitat de persones participants (persones amb discapacitat, persones migrades, etc.), transmetre la informació clau dels projectes mitjançant múltiples formats (llenguatge planer, maquetes tàctils, presentacions gràfiques) i garantir que tothom pugui prendre part de les dinàmiques participatives (debat, deliberació i votació).

2

Format de convocatòria accessible i fàcil d'entendre.

La convocatòria escrita per convidar la ciutadania a participar-hi hauria de tenir un format estandarditzat, fàcil d'entendre i accessible digitalment. Perquè la ciutadania se senti interpel·lada, cal utilitzar un text curt en llenguatge planer en què s'indiqui quan, on i per a què servirà la trobada. Acompanyar la convocatòria d'una fitxa breu descriptiva del projecte pot ajudar a centrar i anticipar el tema.

3

Anunci dels recursos d'accessibilitat disponibles a la convocatòria.

La convocatòria ha d'incloure una via de contacte (telefònica i telemàtica) perquè la ciutadania hi pugui adreçar possibles consultes.

A més, també és important que la convocatòria anunciï les mesures d'accessibilitat que tindrà la sessió i les que es poden incorporar amb una sol·licitud prèvia.



4

Tria d'un espai físic de participació accessible.

L'equipament triat per a les sessions de participació ha de ser accessible i ha de disposar de banys accessibles. S'ha de garantir que l'entorn i l'itinerari des del transport públic més proper estiguin lliures de barreres. Ha d'incorporar retolació específica amb la identificació del projecte que faciliti l'arribada i la localització autònoma a la sala de reunions.

Cal prioritzar l'ús d'aquelles sales equipades amb bucle magnètic i amb bona connexió wifi-dades mòbils, per a un bon funcionament de les tecnologies d'assistència. Cal preveure la reserva de seients per facilitar la visualització i l'atenció de les persones que ho requereixen; també es pot reservar algun seient al costat de la sortida per a les persones que necessitin sortir.

5

Ús de l'espai digital de participació.

L'espai digital és un complement per accedir a la informació, la informació i la deliberació, però no és suficient per si sol.

Cal un acompanyament personal i una adaptació dels materials de debat i deliberació per assegurar que tothom hi pugui participar.

S'haurien de potenciar les formacions del funcionament de l'espai Decidim.

6

Ús d'eines tecnològiques de suport (tauletes amb l'app iDEM).

La tecnologia de simplificació testejada amb l'app iDEM i l'ús de tauletes per accedir a informació escrita ha tingut molt bona acollida.

Es valora que l'ús de tauletes amb suports personals pot incentivar l'interès de les persones participants, com a projecte de futur. Quan la tecnologia facilita la comprensió, creix el sentiment d'autonomia i l'interès a participar-hi.

7

Disseny de la documentació explicativa del projecte en formats accessibles.

És important simplificar molt els textos escrits.

La complexitat del llenguatge allunya i desconnecta la ciutadania de l'Administració.

La informació escrita s'hauria d'acompanyar sempre que sigui possible d'imatges i exemples que ajudin a contextualitzar les idees i defugin de l'abstracció.

L'accessibilitat cognitiva d'un procés participatiu no es pot limitar exclusivament a la simplificació del llenguatge.

8

Ús de materials complementaris per facilitar la deliberació.

La incorporació d'elements manipulatius i interactius com les maquetes tàctils en 3D reforça la connexió amb el tema de debat, facilita la construcció de discursos, el debat i l'intercanvi espontani d'opinions. També millora l'accés al contingut, el qual esdevé menys abstracte.

Aquests materials són essencials per assegurar que tothom compregui de què es parlarà i quins són els assumptes que cal votar.

9

Rol actiu de l'equip de dinamització durant el debat i la deliberació.

El paper de la dinamització és determinant per equilibrar la participació de tothom, per exemple, repartint els torns de paraula, fomentant el respecte per la diversitat de formes i ritmes d'expressió i amb flexibilitat per garantir el confort de la diversitat de les persones participants.

És important dissenyar sessions breus per facilitar l'atenció dels i les participants. Per mantenir la connexió amb tothom, es poden fer preguntes per assegurar que tothom segueix la sessió, resumir el que s'ha dit i vetllar per la comoditat per a una inclusió real.

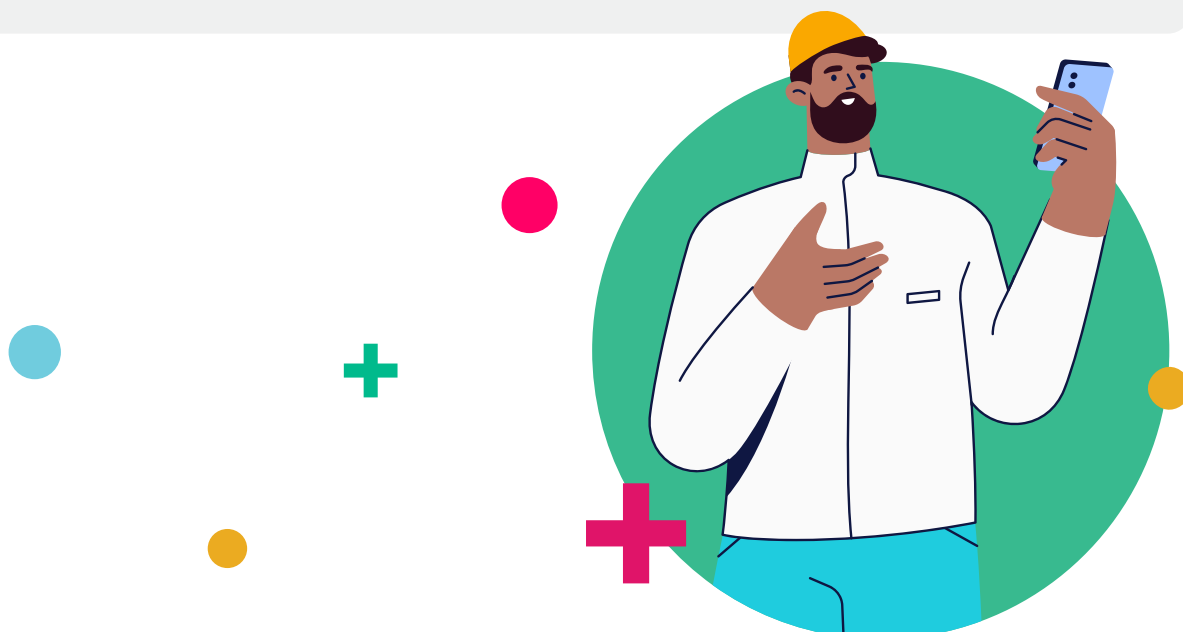
En el moment de la deliberació, l'acompanyament pot ajudar a reduir de manera progressiva les opcions de votació i aclarir les conseqüències de cada opció per triar, de manera que els resultats siguin més significatius i rellevants.

10

Procés de valoració en formats accessibles.

És important disposar de versions en paper i digitals accessibles dels qüestionaris de valoració estàndard.

Complementàriament a la versió estàndard, cal disposar d'una versió simplificada pels perfils que requereixen accessibilitat cognitiva (per exemple, s'aconsella passar de cinc opcions de resposta a tres i indicar el significat de cada valor).



Decàleg de recomanacions per a la millora de l'espai públic del projecte iDEM.

Mobilitat

1

Prioritzar la persona vianant en el disseny urbà

Els carrers s'han de concebre com a espais centrats en la persona vianant, amb reducció del pes del vehicle privat i eliminació d'obstacles a les voreres.

2

Millorar la seguretat i accessibilitat dels passos de vianants

Es demana augmentar-ne el nombre (especialment, a mitja illa), incorporar illetes de refugi i garantir una millor visibilitat i continuïtat de la vorera.

3

Optimitzar el transport públic i les parades d'autobús

Cal incrementar la freqüència i la capacitat dels autobusos i ubicar les parades en punts més segurs (preferentment, abans dels passos de vianants i lliures d'obstacles).

4

Reorganitzar la convivència entre formes de transport

Cal implantar carrils bici segurs (preferentment, centrals), reforçar la senyalització i reduir conflictes entre bicicletes, patinets, vehicles i vianants.



Espais verds i estada

5

5. Incrementar el verd urbà amb criteris de salut i seguretat

Cal augmentar la presència d'arbres, prioritzant espècies que no generin al·lèrgies, brutícia o riscos (arrels, resines o relliscades).

6

6. Garantir espais d'ombra, confort i qualitat ambiental

Els espais verds han de proporcionar ombra, confort climàtic i mantenir la visibilitat i la sensació d'obertura.

7

7. Millorar i diversificar els espais de descans

Cal augmentar el nombre de bancs, amb diferents tipologies i ubicacions estratègiques (prop d'equipaments, zones d'ombra i passos de vianants), adaptats especialment a la gent gran.

Disseny de l'espai públic

8

8. Alliberar les voreres d'obstacles i reorganitzar el cordó de serveis

Elements com contenidors, motos o bicicletes s'han de situar fora de la vorera per garantir un pas accessible i segur.

9

9. Millorar la distribució i gestió del mobiliari urbà

Cal agrupar contenidors, augmentar papereres i garantir una disposició funcional que faciliti l'ús i el reciclatge.

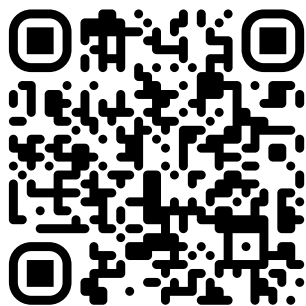
10

10. Dissenyar espais més accessibles, segurs i inclusius

Cal incorporar paviments antilliscants, eliminar barreres físiques, garantir accessibilitat universal i minimitzar situacions d'inseguretat, especialment en encreuaments i zones d'alta afluència.



Més informació a la **nostra web**
idemproject.eu/cat



Escaneja el QR per
accedir al cas d'ús



Una iniciativa de:



Innovative and Inclusive Democratic Spaces for Deliberation and Participation. Este documento es parte de un proyecto que ha recibido financiación del programa de investigación e innovación Horizonte Europa de la Unión Europea bajo el acuerdo de subvención No. 101132431.